

Kul att du kom!

En liten guide som stöd för
skolnärvaro och för att minska
frånvaron i skolan



Innehåll

1 Varje skoldag är viktig	3
2 En liten ordlista	4
3 Lagstiftningen stöder skolgången	6
4 Frånvaro i grunderna för läroplanen och i de lokala läroplanerna	7
5 Nationella riktlinjer	8
6 Uppföljning av frånvaro som en del av uppföljningen av elevens välmående	10
7 Elevens sektorsövergripande stöd	13
8 Samordnat pedagogiskt stöd	14
9 Mångsidig bedömning	15
10 Flexibla undervisningsarrangemang	16
11 Individuellt riktat stöd inom elevvården	19
12 Systematiskt återvändande till skolan	22
13 Stöd för att utveckla arbetsmetoder för att förebygga och ingripa vid frånvaro	23
Mer information och verktyg	25
Källor	26

1 Varje skoldag är viktig

Skolan är en viktig utvecklingsmiljö för barn och ungdomar, såväl när det gäller inlärning som social utveckling. Problematisk frånvaro kan ha en betydande inverkan på lärandet, välbefinnandet och framtida val. Utmaningar med att komma till skolan och vistas där belastar förutom eleven även familjen och skolan.

Det är viktigt att ingripa i skolfrånvaron i ett tidigt skede och med tanke på lärandet är alla typer av frånvaro från skolan även frånvaro från undervisningen. En elevs frånvaro från skolan kan, förutom till exempel en förkylning eller i förväg planerad semester, även tyda på att allt inte står rätt till i elevens liv. Uppföljningen av frånvaron berättar om elevernas välbefinnande och kan användas som underlag för beslut ur individens, gruppens, skolans och utbildningsanordnarens perspektiv.

Under den senaste tiden har man uppmärksammat att skolfrånvaron har ökat och blivit långvarigare. I augusti 2023 trädde både reformen av lagstiftningen om den grundläggande utbildningen och uppdateringen av läroplanen i anslutning till frånvaro i kraft. Målet med reformerna är att stödja elevernas närvaro och skolengagemang samt minska frånvaron.

Den här guiden är avsedd för skol- och elevvårdspersonal som arbetar med barn och unga i grundläggande utbildning. Guiden berättar om frånvaro som fenomen samt om hur man ska stödja närvaro och lärande samt ingripa i frånvaro.

2 En liten ordlista

I den här guiden används de begrepp som definieras i undervisnings- och kulturministeriets handbok *Vår gemensamma skolväg* (2023). Begreppens inbördes förhållande beskrivs i figuren bredvid.

Skolengagemang

Skolengagemang beskriver elevens relation till skolgången och studierna; det handlar om växelverkan mellan eleven och hans skolmiljö. Skolengagemang förebygger frånvaro och främjar lärande.

Skolnärvaro / Vistelse i skolan / Närvaro i skolan

Med närvaro i skolan avses elevens fysiska närvaro i skolan och på lektionerna enligt läsordningen samt deltagande i övrigt i skoldagens program och verksamhet. Närvaro har visat sig ha samband med både elevernas inlärningsresultat och utvecklingen av positiva sociala färdigheter och relationer.

Skolfrånvaro

Med skolfrånvaro avses här alla situationer där en elev inte deltar i arbetet i skolan eller i särskilda undervisningsarrangemang. Dessa omfattar både lovlig och olovlig frånvaro från skolan.

Oregelbunden skolgång

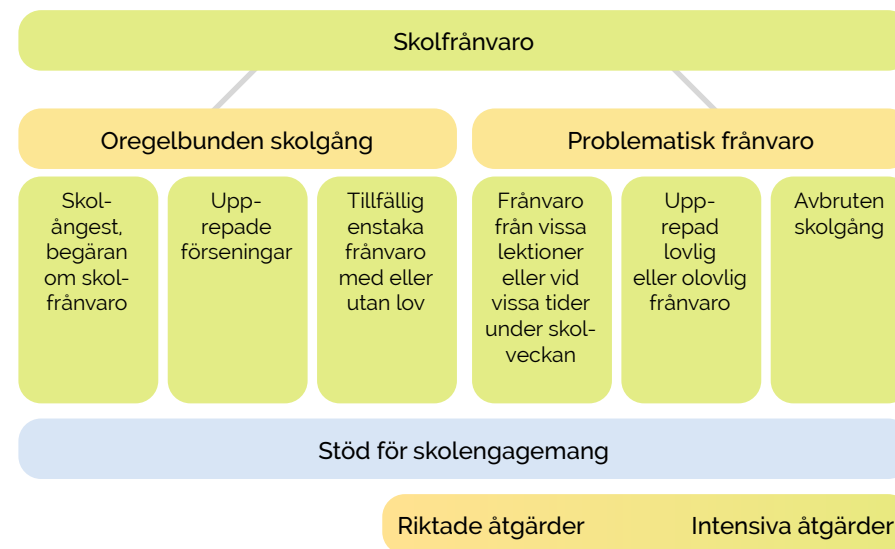
Frånvaro utvecklas ofta gradvis. Med oregelbunden skolgång avses de första tecknen på utmaningar med att komma till och vistas i skolan, vilket kan leda till problematisk frånvaro om utvecklingen fortsätter. Dessa tecken omfattar bland annat upprepade förseningar, tillfällig olovlig frånvaro och upprepad frånvaro från lektioner i vissa ämnen eller vid vissa tidpunkter.

Problematisks frånvaro

Med problematisk frånvaro avses en situation där en elev har samlat på sig så mycket lovlig eller olovlig frånvaro från skolan att det äventyrar elevens välbefinnande och lärande.

Gemensamma begrepp

Figur 1. Begreppsmässig strukturering av de begrepp som används vid skolfrånvaro och deras inbördes relationer.



Läs mer: *Markkanen*, 2023.



3 Lagstiftningen stöder skolgången

I lagen om grundläggande utbildning föreskrivs om både elevernas rättigheter och skyldigheter. Enligt lagen har en elev som deltar i utbildning under arbetsdagarna rätt att få undervisning enligt läroplanen, elevhandledning och tillräckligt stöd för lärande och skolgång genast när behov uppstår. Eleven har rätt att få undervisning och handledning under det antal timmar per vecka som gäller för varje årskurs.

Den läropliktige ska i sin tur delta i den grundläggande utbildning som ordnas enligt lagen om grundläggande utbildning eller på något annat sätt inhämta de kunskaper som motsvarar den grundläggande utbildningens lärokurs. Av särskilda skäl kan en elev beviljas tillfällig befrielse från deltagande i den grundläggande utbildningen. Enligt läropliktslagen ska den läropliktiges vårdnadshavare se till att den läropliktige fullgör läroplikten.

Enligt lagstiftningen som trädde i kraft den 1 augusti 2023:

"Utbildningsanordnaren ska förebygga frånvaro hos elever som deltar i den grundläggande utbildningen samt systematiskt följa och ingripa i frånvaron. Utbildningsanordnaren ska underrätta elevens vårdnadshavare eller någon annan laglig företrädare för eleven om olovlig frånvaro."

Läs mer: [Lagen om grundläggande utbildning, 1998/628](#)
[Läropliktslagen 2020/1214](#)

4 Frånvaro i grunderna för läroplanen och i de lokala läroplanerna

I grunderna för läroplanen för den grundläggande utbildningen (2014) preciseras anteckningarna om frånvaro som trädde i kraft den 1 augusti 2023. De finns i följande kapitel i läroplanen:

- 4.2 Principer för utvecklandet av verksamhetskulturen
- 5.1 Gemensamt ansvar för skoldagen
- 5.6 Frågor som avgörs på lokal nivå

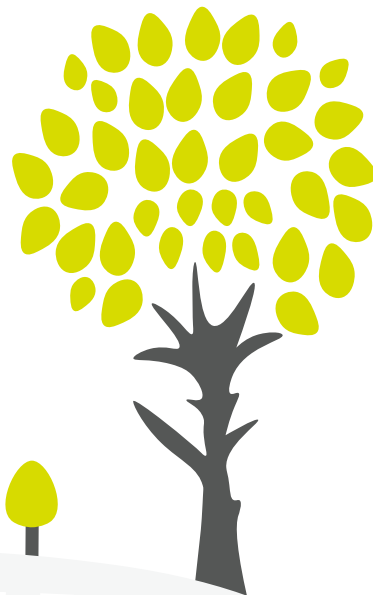
I avsnittet om Gemensamt ansvar för skoldagen finns tre punkter där principerna och tillvägagångssätten för verksamhetsmodellen beskrivs:

- främjande av skolengagemang och förebyggande av frånvaro
- att följa upp och meddela om frånvaro
- att ingripa vid frånvaro och utreda de bakomliggande orsakerna

Anordnaren av grundläggande utbildning beslutar om och beskriver en verksamhetsmodell för förebyggande och systematisk uppföljning av, samt ingripande vid frånvaro, i den lokala läroplanen. De skolspecifika lösningarna i verksamhetsmodellen preciseras vid behov i de skolspecifika läsårsplanerna i enlighet med utbildningsanordnarens beslut. I utbildningsanordnarens elevvårdsplan hänvisas till denna verksamhetsmodell.

När verksamhetsmodellen utarbetas är det viktigt att skapa en gemensam förståelse för skolfrånvaron och förebyggandet av den som fenomen och att informera även vårdnadshavarna och eleverna om detta.

Källa: *Grunderna för läroplanen för den grundläggande utbildningen 2014.*



5 Nationella riktlinjer

För att stödja närvaro och ingripa vid frånvaro har man utöver normerna även antecknat nationella riktlinjer som man kan läsa mer om i handboken Vår gemensamma skolväg (Sergejeff, 2023). Med hjälp av de gemensamma riktlinjerna ville man förenhetliga de varierande lokala verksamhetsmodellerna genom att beskriva tidpunkt och innehåll för förebyggandet av frånvaro, samt för riktade och intensiva åtgärder.

Förebyggande av frånvaro är verksamhet som främjar skolengagemang och som riktar sig till alla elever i skolgemenskapen. I det förebyggande arbetet ligger fokus på en verksamhetskultur som stöder gemenskap och delaktighet i skolan. Satsningar på bemötande av elever och vardaglig växelverkan, samt främjande av emotionella och kommunikativa färdigheter stöder skolengagemanget. Fortlöpande och systematisk uppföljning av frånvaro, samt systematiskt utnyttjande av frånvaroinformation skapar en grund för förebyggande åtgärder. Dialog med vårdnadshavarna och eleverna, samt tydlig kommunikation om hur frånvaro följs upp och hanteras stöder skolans åtgärder och engagerar i samarbetet. Skolan ska också för sin del se till att det inte finns några faktorer i lärmiljön eller skolgemenskapen som ökar skolfrånvaron.

Riktade åtgärder är åtgärder som stöder enskilda elever eller vissa elevgrupper i situationer där oregelbunden skolgång väcker oro. Beroende på situationen kan riktade åtgärder vara individuella eller generella. Läraren bör omedelbart kontakta både hemmet och personal inom elevvården om hen oroar sig över en elevs frånvaro. När frånvaron överstiger 5–10 procent av undervisningen behövs ofta riktade åtgärder. Riktade åtgärder omfattar bl.a. fortlöpande uppföljning av elevens närvaro och nära samarbete med vårdnadshavarna, samt tillräckligt stöd för lärande och skolgång.

Med intensiva åtgärder avses intensiva, individuella tillvägagångssätt för ingripande i frånvaro, som vid behov införs vid sidan av eller i stället för de riktade åtgärder som använts tidigare. Dessa åtgärder används för att åtgärda problematisk frånvaro bland enskilda elever för vilka riktade åtgärder inte varit tillräckliga.

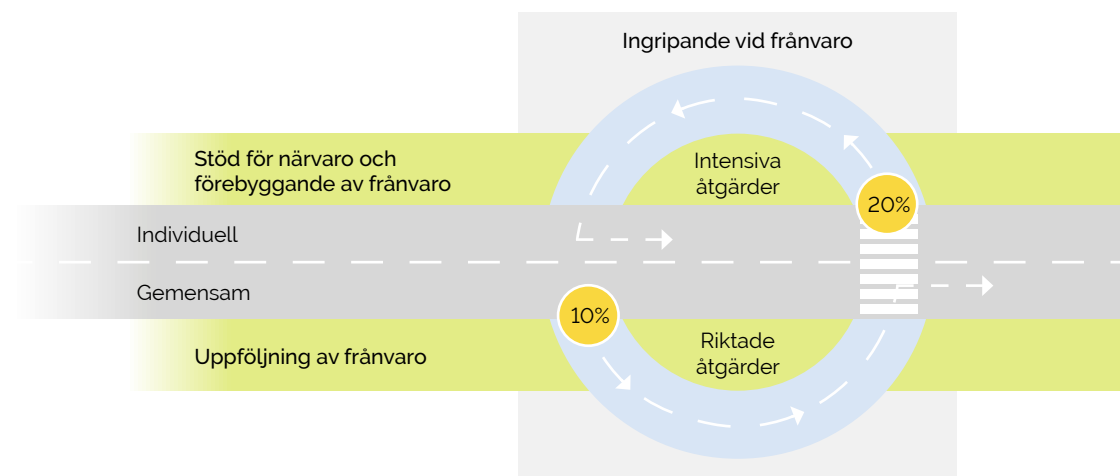
Behovet av intensiva åtgärder bör bedömas senast när en elevs frånvaro uppgår till 10–20 procent av den arrangerade undervisningen. Intensiva åtgärder är ofta sektorsövergripande och kan utöver eleven även involvera elevens familj och skolgemenskapen. Eftersom frånvaro påverkar både lärandet och elevens välbefinnande, är det ytterst viktigt att vårdnadshavarna och det sektorsövergripande nätverket arbetar tillsammans, och att åtgärderna och ansvarsfördelningen är tydligt överenskomna.

Stödet för närvaro och skolengagemang genomsyrar all verksamhet och fortsätter även när eleven behöver extra stöd för att vara närvarande i skolan.

I utbildningsanordnarnas lokala verksamhetsmodeller är det möjligt att gränser för ingripande som är kopplade till antalet lektioner föredras framom sådana kopplade till procentandelen. När det gäller enskilda elever bör man ändå komma ihåg att ta kontakt med hemmet så tidigt som möjligt, och alltid när oro över elevens frånvaro väcks, oavsett procentuell andel eller antal frånvarotimmar. Oregelbunden skolgång med förseningar och tillfällig frånvaro kan tyda på att en elev behöver stöd.

Källa: Sergejeff, 2023b.

Figur 2. Vår gemensamma skolväg.



6 Uppföljning av frånvaro som en del av uppföljningen av elevens välmående

Frånvaro ska följas upp regelbundet och systematiskt, så att förändringar i barnets mående eller eventuella stödbehov upptäcks så tidigt som möjligt. Systematisk uppföljning av frånvaro är redan i sig en åtgärd som förebygger frånvaro och en ökning av den. Att systematiskt följa upp frånvaro är motiverat både för individens och gemenskapens välmående.

Det är viktigt att man tidigt reagerar på frånvaro, oberoende vilken orsaken är, eftersom även upprepad lovlig frånvaro kan bli problematisk, och kan leda till att eleven behöver stöd för att kunna återgå till en regelbunden skolgång.

Vårdnadshavaren ska meddela skolan om sitt barns frånvaro så fort som möjligt och ansöka om lov för planerad frånvaro (t.ex. semesterresa) i god tid. Läraren ska i sin tur, så fort som möjligt, informera elevens vårdnadshavare eller annan laglig företrädare, ifall eleven är frånvarande utan att läraren informerats.

Samarbetet med vårdnadshavarna, samtal om betydelsen av närvaro, information om hur frånvaro följs upp och vilka åtgärderna är för att ingripa vid frånvaro, stöder elevens närvaro i skolan. Då frånvaron ökar eller blir långvarig, ska man utan dröjsmål kontakta personal inom elevvården.

Undervisnings- och kulturministeriet har publicerat en anvisning om klassificering av frånvarouppgifter, där utbildningsanordnarna uppmanas att förenhetliga sina frånvaroklassificeringar enligt tabellen nedan. Orsakerna till frånvaron delas in i fem kategorier: frånvaro av hälsoskäl, ledighet som anhållits på förhand, annan utredd frånvaro, olovlig frånvaro, utredd och outredd frånvaro.

Källor: Gren-Landell, 2023.
Laiho & Sergejeff, 2023.

Tabell 1.

Anvisning om enhetlig klassificering av frånvaro (Laiho & Sergejeff, 2023).

Frånvaroklassificering	Förklaring till klassificeringen
Frånvaro av hälsoskäl	Eleven är fysiskt borta från skolan (sjukdom, fysiskt och/eller psykiskt hälsotillstånd eller mottagningsbesök hos t.ex. tandläkare, terapeut eller operation). Registreringen kan göras av vårdnadshavaren eller läraren utifrån vårdnadshavarens anmälan.
Ledighet som anhållits på förhand	Vårdnadshavaren har på förhand anhållit om ledighet, också enstaka lektioner och skoldagar (semesterresa, frånvaro på grund av hobby, besök hos distansförälder). Läraren registrerar frånvaron utifrån information/begäran av vårdnadshavaren.
Annan utredd frånvaro	Används bara i de fall då frånvaron inte hör till någon annan kategori (t.ex. lagen om grundläggande utbildning 36 §, frivillig karantän, oväntad familjesituation). Registreras av vårdnadshavaren eller läraren.
Olovlig frånvaro, utredd	Frånvaro som vårdnadshavaren eller läraren har utrett och som klassats som olovlig frånvaro (skolk eller försening som är längre än halva lektionen).
Outredd frånvaro	Skolan vet inte varför barnet är borta. Frånvaron kan utredas av lärare eller vårdnadshavare och ändras till anteckning i annan kategori.
Annat skolarbete, närvarande	Barnet är fysiskt närvarande i skolan, men med tillstånd frånvarande från lektionen (besök hos elevvårdspersonal, på elevkårsaktiviteter, hos elevhandledaren etc.). REGISTRERAS INTE SOM FRÅNVARO.
Studier annanstans	Eleven är fysiskt borta från skolan, till exempel i sjukhus-skolan, eller gör förkortad skoldag/-vecka enligt överenskommelse (Lag om grundläggande utbildning 18 §). REGISTRERAS INTE SOM FRÅNVARO.
Försening	En försening som är kortare än en lektion registreras som lektionsanteckning (antal minuter). REGISTRERAS INTE SOM FRÅNVARO.

Det är viktigt att snabbt ingripa vid frånvaro

Problemen med skolgången kan till en början märkas endast hemma, då det för varje dag blir svårare för eleven att ta sig till skolan. Småningom ökar förseningarna och förvandlas till enskilda frånvarotimmar. Barnet kan vara frånvarande från vissa lektioner eller vid vissa tider under dagen eller veckan. När frånvaron ökar, ökar också risken för att barnet eller den unga uteblir helt och hållet från skolan. Ju längre en sammanhängande frånvaroperiod är, desto svårare blir det att komma tillbaka till skolan. Därför bör man ingripa i frånvaron så tidigt som möjligt – genast när oron väcks. Praxis för ingripande vid frånvaro har antecknats i den lokala läroplanen.

Varningssignaler

Skolans personal och vårdnadshavarna bör fästa uppmärksamhet vid de vanligaste varningssignalerna för problem med skolgången redan innan gränserna för ingripande enligt den lokala frånvaromodellen uppfylls. Här avses bland annat följande:

- olovlig frånvaro
- förseningar eller vistelse i skolans lokaler utan att delta i undervisningen
- svårigheter att återvända till skolan efter semester eller sjukdom
- frånvaro särskilt under dagar då det är prov, föredrag eller lektion i ett visst ämne
- ökat antal besök hos skolhälsovårdaren
- ökade psykosomatiska symtom såsom huvudvärk och magont
- ständig kontakt med hemmet under skoldagen

Benägenheten för frånvaro ökar också vid trauma (t.ex. skilsmässa i familjen, en nära anhörigs död) samt vid byte av skola och övergångar mellan olika skolstadier (t.ex. övergången från de lägre årskurserna till de högre inom den grundläggande utbildningen). Även mobbning ökar risken för frånvaro. Ibland kan frånvaro som ursprungligen berott på ett fysiskt symptom (t.ex. migrän eller astma) utvecklas till ett problem med skolnärvaron, även om det fysiska symptomet behandlas. Oavsett vad som utlöser frånvaron innebär den alltid underskott i lärandet och ytterligare psykologisk stress hos eleven.

Källa: Sergejeff, Pilbacka-Rönkä & Mantila, 2019.

7 Elevens sektorsövergripande stöd

Ingripande vid problematisk frånvaro kräver ofta sektorsövergripande samarbete av flera aktörer, där såväl pedagogiskt stöd som individuell elevvård kombineras för att identifiera behov, planera och genomföra stödet. Sektorsövergripande arbete ska inledas så tidigt som möjligt efter att oron väckts. I skolorna är det viktigt att införa och etablera ett sektorsövergripande sätt att arbeta, och att sträva efter ett öppet samarbete mellan eleverna, vårdnadshavarna, skolan, elevvårdspersonalen samt övriga berörda parter.

Orsakerna till frånvaron utreds tillsammans

Orsakerna till frånvaro varierar och kan vara relaterade till individen, familjen, skolan eller till fenomen i samhället. När frånvaron väcker oro ska man kartlägga varför eleven inte vill eller kan gå i skolan regelbundet. Det är viktigt att reagera på både olovlig och lovlig frånvaro, samt utreda deras inverkan på lärandet och välmående. Det finns ofta flera orsaker som ökar risken för och upprätthåller frånvaro, och det är viktigt att utreda orsakerna för att säkerställa rätt slags och rätt riktat stöd.

I nära samarbete med eleven, vårdnadshavarna, lärarna och elevvårdspersonalen kommer man överens om hur orsakerna till frånvaron utreds och hur ansvaret fördelas. Ibland är den viktigaste faktorn till att frånvaron ökar eller upprätthålls inte den orsak man till en början antog och därför är det viktigt att orsakerna utreds på ett mångsidigt sätt. Utbildningsanordnaren och skolan bör identifiera och ingripa i orsaker relaterade till skolan och skolgemenskapen, som leder till frånvaro. En sektorsövergripande expertgrupp bör skapas då det finns behov av att på ett mångsidigt sätt utreda och inleda åtgärder i anslutning till elevens frånvaro. Det här möjliggör att sakkunniga, eleven och vårdnadshavarna kan mötas och diskutera ärendet, samt samla in information utan att sekretessbestämmelser blir ett hinder.

Utredningen av orsakerna till frånvaro kan omfatta observationer, diskussioner och intervjuer. Dessutom kan man i arbetet utnyttja svar ur enkäter och kartläggningar som skapats för ändamålet. Information om olika metoder och kartläggningar finns i slutet av guiden i listan "Mer information och verktyg".

Källor: Hietanen-Peltola, Jahnukainen, Laiho & Vilén, 2023.
Grunderna för läroplanen för den grundläggande utbildningen, 2014.

8 Samordnat pedagogiskt stöd

Frånvaro ökar ofta behovet av stöd, även om det inte finns några andra svårigheter med lärandet. Stöd för lärande och skolgång ska inledas genast när behovet uppstår. Olika slags flexibla lösningar i undervisningen kan möjliggöra att studierna framskrider så som eleven och vårdnadshavarnas hoppas, även om eleven inte är fysiskt kapabel att studera på heltid i sin grupp. Under långa frånvaroperioder är det bra att ha en utsedd lärare i skolan som samordnar och tar hand om hur undervisningen, stödet för lärandet och bedömningen ordnas under frånvaroperioden.

Det pedagogiska stödet för eleven och de pedagogiska arrangemangen uppdateras så att de motsvarar elevens behov. Detta görs i samarbete med eleven, hemmet, elevvårdspersonalen och andra relevanta aktörer. För detta ändamål ordnas ett mångprofessionellt möte kring det pedagogiska stödet. Det är viktigt att undervisningsarrangemangen planeras och dokumenteras, att ansvarsfördelningen är tydlig och att man ordnar bedömningen av elevens kunskaper på ett lämpligt sätt. Planen och uppföljningen ska antecknas i de pedagogiska dokumenten. Det är motiverat att ta hänsyn till elevens aktuella resurser och beakta de sakkunnigas synpunkter.

Vid planering av hur elevens studier skall framskrida är det bra att beakta bland annat följande:

- studiernas innehåll och mål: Vad studeras?
- hålla sig uppdaterad i kontakten med eleven och vårdnadshavarna: Hur sköts instruktioner och respons för uppgifterna, prestationerna och bedömningen?
- genomförande av studierna: Hur utförs uppgifterna? Hur ordnas utbildningen?
- fysisk plats för studierna: När närundervisning och/eller när på distans?
- bedömning av studierna: Enligt vilka kriterier? Vilka bedömningsmetoder? Viktigt att komma ihåg att ge eleven möjlighet att mångsidigt och ständigt kunna visa sitt kunskaper.
- uppföljning av elevens studier: Vem ansvarar för uppföljningen, både på ämnesnivå och som helhet?

Att skolans vuxna är i kontakt med eleven, även när eleven inte är i skolan, engagerar eleven i skolans verksamhet och skolgemenskapen. Att ta kontakt med eleven och fråga hur hen mår kan ha stor betydelse jämfört med att eleven endast lämnar in skoluppgifter.

Källa: Back & Sergejeff, 2023.

9 Mångsidig bedömning

Eleven ska ges möjligheter att visa vad hen kan med hjälp av mångsidiga metoder som lämpar sig för elevens situation. Vid bedömning av kunskapsnivån är det viktigt att eleven ges möjlighet att visa sin kunskap med hjälp av olika muntliga, skriftliga och andra sätt som lämpar sig för elevens situation. På det här sättet får läraren den information som behövs och kan på ett tillförlitligt sätt bedöma framstegen och kunskaper, ge uppmuntrande och vägledande respons samt ge ett betyg. När undervisningen skräddarsys ska bedömningen grunda sig på målen för undervisningen. Målen och uppföljningen av dem ska vara tydliga för både eleven och vårdnadshavarna. Om studierna framskrider i enlighet med målen för den allmänna undervisningen, är det möjligt för eleven att eftersträva också goda vitsord i de flesta ämnena med hjälp av flexibla undervisningsarrangemang och en mångsidig bedömning, även om eleven har varit frånvarande.

Om en elev inte kan delta i undervisningen i skolan på grund av sjukdom, men hens hälsotillstånd möjliggör studier till exempel hemma, kan hens studier ordnas genom att ge handledning, läromedel och respons som stöder lärandet hemma eller någon annanstans. Eleven kan visa sina färdigheter till exempel genom skriftliga och muntliga prov, portföljer, projektarbeten, fotografering och videofilmning av sina prestationer, samt genom att visa sina färdigheter för en lärare efter skoldagen eller utanför skolan. Man ska alltid sträva efter att eleven i så stor utsträckning som möjligt deltar i den undervisning som ges i skolan.

Om eleven nästan inte alls tar del av undervisningen, prov eller andra erbjudna möjligheter att visa sin kunskap, har eleven inte heller möjlighet till några godkända prestationer. Då riskerar eleven att få underkända vitsord i läroämnena, eftersom ett godkänt vitsord grundar sig på bevis på elevens kunskaper och färdigheter.

Källor: Sergejeff, Pilbacka-Rönkä & Mantila, 2019. Utbildningsstyrelsen 2023b.

10 Flexibla undervisningsarrangemang

Differentiering är ett sätt att svara på olika inlärningsbehov som finns i undervisningsgruppen. Man kan till exempel differentiera studieplats, arbetssätt, material eller den tillgängliga tiden enligt elevens behov.

Särskilt prioriterade områden: En metod som kan användas för differentiering är att definiera särskilt prioriterade områden för studierna. Då är syftet att hjälpa eleven att behärska de mål och innehåll som är nödvändigt för att göra framsteg i studierna. Det bör noteras att eleven också kommer att behöva annat stöd för att klara av de särskilt prioriterade områdena som fastställts och för att uppnå de allmänna målen i läroplanen. När en elev studerar enligt särskilt prioriterade områden gäller det att beakta hur det påverkar bedömningen. Särskilt prioriterade områden kan endast tillämpas inom intensifierat eller särskilt stöd, och elevens lärare ska fastställa de särskilt prioriterade områdena. De prioriterade områdena definieras i planen för lärande eller i den individuella planen för hur undervisningen ska ordnas. De särskilt prioriterade områdena ska utformas utgående från det centrala innehållet som fastställs för den egna årskursen i läroplanen, det vill säga det så kallade kärninnehållet.

Särskilt prioriterade områden kan hjälpa en elev att klara studierna i en svår livsperiod. Genom att fokusera på det mest väsentliga får eleven nya resurser och kan eventuellt även studera andra läroämnen. Om det inte trots intensivt stöd är möjligt att nå ens de centrala målen för ett läroämne, kan läroämnets lärokurs i specialfall individualiseras.

Särskilda undervisningsarrangemang enligt lagen om grundläggande utbildning 18 §: Flexibilitet i studierna, undervisningen och bedömningen kan också eftersträvas genom särskilda undervisningsarrangemang.

Studierna för en elev kan delvis ordnas på annat sätt än vad som bestäms och föreskrivs i lagen om grundläggande utbildning eller med stöd av den, om

1. eleven bedöms till någon del redan ha de kunskaper och färdigheter som motsvarar den grundläggande utbildningens lärokurs
2. det med hänsyn till elevens situation och tidigare studier till någon del bedöms oskäligt att hen skall genomgå den grundläggande utbildningens lärokurs
3. det är motiverat av skäl relaterade till elevens hälsotillstånd.

Med stöd av denna paragraf kan man exempelvis vid behov förkorta skoldagen eller befria en elev från vissa studier eller studieavsnitt under en överenskommen tidsperiod. För elever inom särskilt stöd fattas beslutet som en del av beslutet om särskilt stöd. Då beskriver den individuella planen för hur undervisningen ska ordnas hur elevens studier ordnas i praktiken. För elever som inte är inom särskilt stöd fattas ett separat förvaltningsbeslut varefter en plan för elevens lärande ska utarbetas.

Studier enligt ett eget studieprogram ger flexibilitet i studierna i förhållande till studietidens längd. Detta innebär att en elev i vissa studier kan framskrida långsammare eller snabbare än studier enligt årskurs.

Med hjälp av studier enligt ett eget studieprogram kan man undvika att redan genomförda studier förfaller, vilket sker om eleven stannar på klassen. Syftet med studier enligt ett eget studieprogram är att förebygga avbrott särskilt i slutet av skolgången. När en elev studerar enligt ett eget studieprogram fastställs timfördelningen samt målen och innehållet i läroämnena per studiehelhet, och ett studieprogram görs upp för eleven. En elev som går framåt långsammare i studierna kan fortfarande studera i sin undervisningsgrupp. En elev som studerar enligt ett eget studieprogram får i slutet av läsåret ett läsårsbetyg över de studier som hen genomfört med godkänt resultat, och går efter det vidare till följande årskurs.

Ett beslut om studier enligt ett eget studieprogram förutsätter att det finns ett beslut om det i den lokala läroplanen. Denna möjlighet bör också nämnas när studierna ordnas enligt ett eget studieprogram för enskilda elever.

Källor: Grunderna för läroplanen för den grundläggande utbildningen 2014. Sergejeff, Pilbacka-Rönkä & Mantila, 2019.

Hemundervisning eller undervisning som skolan ordnar i hemmet

I Finland kan läroplikten också fullgöras på annat sätt än att gå till skolan, till exempel i form av hemundervisning. Hemundervisningen förväxlas lätt med undervisning som skolan ordnar i hemmet. När skolan ordnar undervisningen hemma, förblir eleven skolans elev och har således rätt till tjänster och förmåner. Om en läropliktig inte deltar i den grundläggande undervisningen som kommunen ordnar utan är i hemundervisning, är kommunen inte heller skyldig att ordna tjänster eller förmåner för den läropliktiga.

En elev som inte går till skolan kan också erbjudas att övergå till hemundervisning, men skolan kan inte förplikta vårdnadshavaren att undervisa sitt barn hemma ens under en begränsad tid. Det är alltid vårdnadshavaren som fattar beslutet om hemundervisning. Efter att beslutet fattats ansvarar vårdnadshavaren också för arrangemangen kring den läropliktigas studier och för undervisningen. Vårdnadshavaren ansvarar för att läroplikten genomförs. Enligt lagen om grundläggande utbildning ska den kommun där den läropliktiga är bosatt, övervaka den läropliktigas framsteg om hen inte deltar i undervisningen. Det allmänna förfarandet är att kommunen utser en övervakande lärare vars uppgift är att utreda och bedöma den läropliktigas framsteg. Övervakningstillfällen ordnas i regel en till två gånger per år.

En elev som undervisas hemma kan alltså bli utan

- behövlig stödundervisning
- behövlig specialundervisning; hemundervisningen inkluderar inte särskilt stöd, dvs. det är inte möjligt att individualisera lärokursen och tidigare beslut om stöd upphör att gälla
- kostnadsfria läroböcker, studiematerial och hjälpmedel
- kostnadsfria skolmåltider, skolhälsovårdstjänster, skoltransporter och andra elevvårdstjänster.

En elev som inte går i skolan behöver ofta ett mångsidigt stöd och många olika tjänster. Därför är hemundervisningen oftast inte det bästa alternativet för att fullgöra läroplikten i fall där det är utmanande att gå till skolan. Undervisning som skolan ordnar i hemmet kan vara ett behövligt extra stöd eller ske i undervisningsarrangemangen för en elev som inte går till skolan.

Källor: *Utbildningsstyrelsen 2023a.*
Sergejeff, Pilbacka-Rönkä & Mantila, 2019.

11 Individuellt riktat stöd inom elevvården

Individuell elevvård består av stödtjänster som erbjuds av skolhälsovårdspersonal, kuratorer och psykologer (=elevvårdstjänsterna) samt individuellt inriktade insatser och stöd från sektorsövergripande expertgrupper.

Nära samarbete mellan elevvårdstjänsterna och läraren är ofta nödvändigt för att minska frånvaro och förhindra att den ökar. De uppgifter som är nödvändiga för att undervisningen för en elev skall kunna ordnas på bästa sätt, får enligt lagen lämnas ut till läraren. Ofta behövs även andra nödvändiga uppgifter i anknnytning till ordnandet av en smidig skolvardag överföras, och för överföringen av den informationen från elevvårdstjänsternas personal till läraren begärs samtycke av eleven och/eller vårdnadshavaren.

Undervisningspersonalen är enligt lag skyldig att hänvisa eleven till elevvårdstjänsterna om hen tror att eleven behöver dem. Stor förekomst av frånvaro tyder alltid på ett behov av elevvården och i samband med att läraren hänvisar en elev till elevvården, skall hen förse elevvårdspersonalen med all information som behövs för bedömning av stödbehovet.

Sektorsövergripande expertgrupper skapas från fall till fall när ett elevvårdsärende kräver bredare samarbete mellan skolans elevvårdstjänster och undervisningspersonal. För att stödja elever med hög frånvaro och följa upp utvecklingen av situationen är det ofta motiverat att skapa en sådan grupp. I gruppen kan man tillsammans diskutera alternativ till stödformer och höra elevens och vårdnadshavarnas åsikter om hur lämpligt det föreslagna stödet är för dem.

När en elev har hög frånvaro är det viktigt att den sektorsövergripande expertgruppen arbetar under en tillräckligt lång tid för att följa upp situationen och kunna bedöma huruvida stödet är tillräckligt.

Källa: *Hietanen-Peltola & Jahnukainen, 2023.*



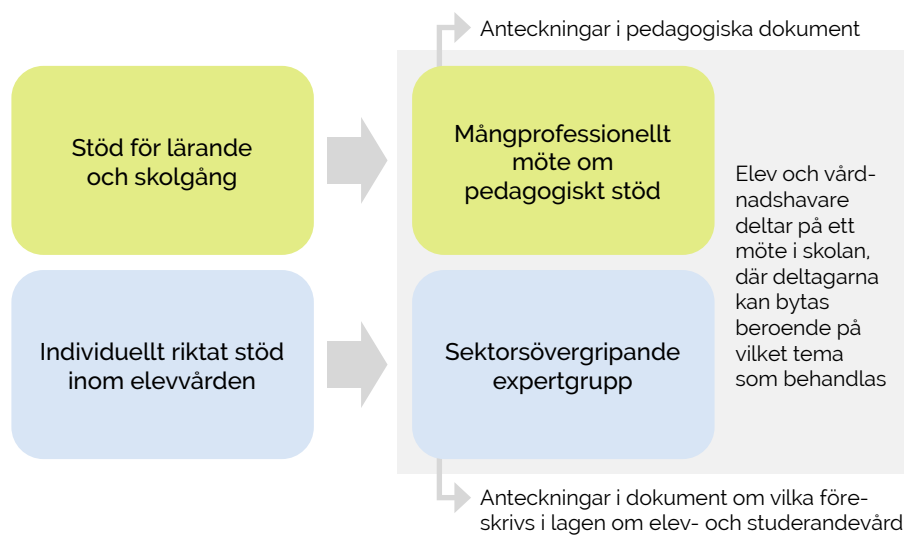
Stödet bör samordnas

När man hanterar de utmaningar som problematisk frånvaro medför är det i allmänhet nödvändigt att samtidigt överväga både pedagogiskt stöd och den individuella elevvårdens stödformer, oavsett orsaken till frånvaron. För att kartlägga behovet av stöd och komma överens om åtgärder, kan eleven och vårdnadshavarna kallas till

- ett mångprofessionellt möte för att diskutera arrangemangen för pedagogiskt stöd och
- ett möte med en sektorsövergripande expertgrupp för att bedöma behovet av individuell elevvård.

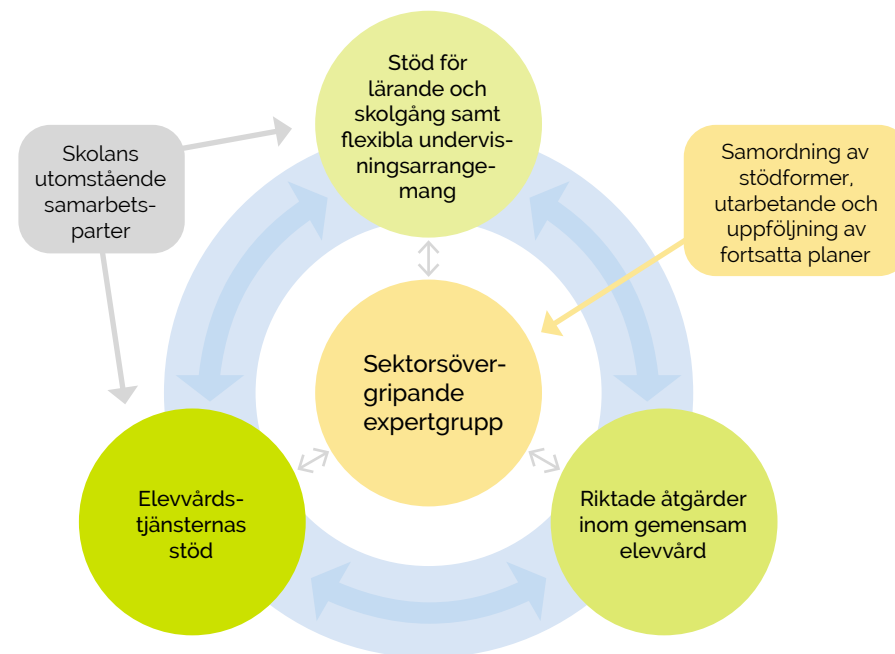
Med elevens och vårdnadshavarens samtycke kan ovan nämnda möten kombineras så att deltagarna i mötet delvis varierar, beroende på vilket tema som behandlas. Under mötet enas man om fördelningen av ansvar och roller bland de professionella, bl.a. för att organisera den viktiga kommunikationen gällande undervisningsarrangemang och systematisk uppföljning av situationen. Dokumenteringen av överenskommelserna sker i ändamålsenliga register.

Figur 3. Systematisk samordning av stödformerna.



När det relevanta stödet för lärande och skolgång har planerats och påbörjats, kan dess tillräcklighet följas upp och samordningen av stödformer fortsätta i en sektorsövergripande expertgrupp, så länge man kommit överens om detta med vårdnadshavaren och eleven. Samtidigt följer man upp elevvårdstödets tillräcklighet och hur frånvaromängden utvecklas. För förändringar i det pedagogiska stödet sammankallas vid behov ett mångprofessionellt möte om det pedagogiska stödet. Eleven och vårdnadshavarna deltar aktivt i planeringen av båda stödformerna.

Figur 4. Stödformerna kan samordnas i en sektorsövergripande expertgrupp.



Källa: Hietanen-Peltola, Jahnukainen, Penttilä & Sergejeff, 2023.

12 Systematiskt återvändande till skolan

När frånvaron blir längre kan det hända att eleven knappt går i skolan längre. Det är viktigt att elevens kontakt med skolans personal inte bryts i situationer där skolgången är sporadisk, samt att ärenden kan skötas inom elevvårdstjänsterna eller att utomstående aktörer också är involverade. Skolan ska komma överens om vem som ansvarar för kontakten till eleven och hur den upprätthålls.

Skolan och hemmet bör ha en övergripande bild av hur studierna framskrider i de olika läroämnena. Vid behov kan man gå vidare i endast ett fåtal läroämnen och med en uppgift åt gången. Då är syftet att stärka elevens känsla av att det hen gör har betydelse och att hen kan bidra till att det sker framsteg i studierna även om det är svårt att befinna sig i skolan. Skolengagemanget stöds av varje skolrelaterad aktivitet och uppgift eleven gör. Det ger också eleven hopp om att kunna återvända till skolan även när det är utmanande att ta sig dit.

En förutsättning för att en elev återvänder till skolan efter en frånvaroperiod, är att en gemensam plan utarbetas i samarbete med hemmet, eleven och skolan, samt att det sker ett aktivt samarbete mellan olika aktörer. **Efter en frånvaroperiod bör elevens återvändande till skolan stödjas i små steg så fort som möjligt.**

Förberedelser för återkomsten görs genom att bland annat komma överens om

- eventuellt stöd då eleven far hemifrån, under skolresan eller då hen kommer till skolan
- till vilket rum eller vilken grupp eleven återvänder
- på vilka lektioner eller tider på skoldagen som eleven ska vara närvarande och hur långa skoldagarna/veckorna är i början
- tydliga rutiner för övergångar, måltider etc.
- vad eleven vill berätta om sin frånvaro om hen blir tillfrågad
- skolpersonalens roller och stöd; man kommer överens om hur man bemöter eleven när hen återvänder
- en trygg person, till exempel en vän eller en vuxen i skolan, som tar emot i skolan
- en plan ifall psykiska eller fysiska symtom uppstår
- intensifierad uppföljning och kommunikation av närvaro och frånvaro.

Källa: Markkanen & Sergejeff, 2023.

13 Stöd för att utveckla arbetsmetoder för att förebygga och ingripa vid frånvaro

Nedan följer en sammanställning av självvärderingsfrågor som kan användas för att skapa rutiner för hur man hanterar frånvaro, samt för att utveckla skolans arbetsmetoder. Självvärderingsfrågorna har skapats utifrån NCU:s utvärderingsrekommendationer, samt utifrån observationer av utvecklingsarbetet för engagerande skolgemenskap.

Statistikföring och uppföljning av frånvaro

- Finns det lättillgänglig uppföljningsinformation om frånvaro? Används undervisnings- och kulturministeriets anvisningar om klassificering av frånvarouppgifter?
- Utnyttjas informationen om frånvaro systematiskt både på skolans och på utbildningsanordnarens nivå?

Stöd för skolengagemang och närvaro

- Ligger fokus i arbetet för att förebygga frånvaro på skolengagemang och att stärka närvaron? Hur har man beaktat stärkandet av elevernas delaktighet och utvecklingen av pedagogiska lösningar som stöder skolengagemanget?
- Har klasslärarens och klassföreståndarens roll definierats tydligt när det gäller att stödja skolengagemanget och förebygga frånvaro?
- Finns det tillräckligt med stöd för arbetet?
- Hur stöds elevernas fortlöpande gruppbildning? Hurdana arbetssätt har skapats för att stärka elevernas emotionella och kommunikativa färdigheter?
- Hur beaktas elever med lägre skolengagemang när arbetssätten utvecklas?
- Hur behandlas betydelsen av närvaro och skolans verksamhetsmodell i samarbetet mellan hemmet och skolan?
- Har vårdnadshavarna fått tydliga anvisningar om hur man ska gå till väga i olika frånvarosituationer?

Åtgärder för ingripande vid frånvaro (riktade och intensiva åtgärder)

- Är praxisen för utredning av orsakerna till frånvaron tydlig och enhetlig?
- Inkluderar verksamhetsmodellen också åtgärder för kontakt under frånvaroperioden, samt för att stöda elevens möjligheter att återvända till skolan efter frånvaron?
- Hur stärks samarbetet mellan hemmet och skolan i frånvarosituationer och då eleven återvänder till skolan efter frånvaron?
- Är arbetssätten för sektorsövergripande samarbete och olika aktörers roller i frånvarosituationer tydliga?
- Har planeringen och genomförandet av elevens stödformer samordnats när eleven samtidigt har behov av stöd för lärande och skolgång samt individuell elevvård?
- På vilket sätt utvärderas hur verksamhetsmodellen för frånvaro fungerar på både skolans och utbildningsanordnarens nivå? Hurdan respons samlas in om verksamhetsmodellen? På vilket sätt är bedömningen kopplad till statistikuppgifterna? Hur utvecklas verksamhetsmodellen utifrån den information som samlats in om den?

Läs mer: *Markkanen & Pusa, 2023.*

Mer information och verktyg

Friberg, P., Karlberg, M., Sundberg, I. & Palmér R. 2020. Hemmasittande elever och vägen tillbaka. Valteri center för lärande och kompetens, Grano Oy.

Nationella centret för utbildningsutvärdering NCU. 2023. Utvärdering av engagerande arbete i skolgemenskapen. Utvärderingens slutrapport. Tillgänglig (på finska): https://www.karvi.fi/sites/default/files/sites/default/files/documents/Karvi_2023.pdf

Webbplatsen SkolSkick, <https://www.koulukunnossa.fi/se/>

KouluKunnossa.fi 2023. SkolSkick guide för kartläggning. https://www.koulukunnossa.fi/wp-content/uploads/2023/09/SkolSkick_guide_for_kartlaggning_9_2023.pdf

Koulupoissaolo.fi. <https://koulupoissaolo.fi/sv/startsidea/>

Koulupoissaolo.fi. 2023. Verktyg för kartläggning av skolfrånvaro (på finska). <https://koulupoissaolo.fi/koulupoissolojen-kartoitukseen/>

Mieli rf:s material. <https://mieli.fi/sv/material-och-utbildningar/material/>

Kompass för unga. <https://nuortenkompassi.fi/sv/>

Nuorten mielenterveystalo. <https://www.mielenterveystalo.fi/sv/unga>

Utbildningsstyrelsen. Webbida för skolengagemang: <https://www.oph.fi/sv/evenemang/2023/skolengagemang-och-ingripande-vid-franvaro-kouluun-kiinnittyminen-ja-poissaoloihin>

Palmu, I. (red.) 2020. Takaisin kouluun. Koulua kouluakäymättömille (på finska). Valteri center för lärande och kompetens, Grano Oy.

Vanda stad. En skola för alla – modell för stöd för närvaro och ingripande i frånvaro (på finska). <https://koulukaikille.fi/>

Bedömning av funktionsförmåga och skolgångsförmåga. www.toimintakykyarvio.fi

VIP-nätverket. 2022. Checklista för stödåtgärder. https://vip-verkosto.fi/wp-content/uploads/2022/02/Vaativan-konsultation-tsekkauslista_Taytettava_0122_sv.pdf

Virtanen, T. & Pelkonen, J. 2023. Poissa porukasta. Vahvista kouluun kiinnittymistä ja puutu poissaoloihin. PS-kustannus.

Källor

Back, R. & Sergejeff, J. 2023. Det finns olika möjligheter till pedagogiskt stöd och flexibilitet för eleven. I verket Sergejeff, J. (red.) Vår gemensamma skolväg – Handbok för att stödja elevernas närvaro och minska frånvaron inom den grundläggande utbildningen. Tillgänglig: https://julkaisut.valtioneuvosto.fi/bitstream/handle/10024/165220/OKM_2023_40.pdf?sequence=1&isAllowed=y

Gren-Landell, M. 2023. Attendance data – a gold mine to increase school attendance. Föreläsning vid avslutningsseminariet för Engagerande arbete i skolgemenskapen 4.5.2023 (på finska). <https://okm.fi/sv/evenemang/2023-05-04/varje-skoldag-arviktig-avslutningsseminarium-for-engagerande-arbete-i-skolgemenskapen->

Hietanen-Peltola, M. & Jahnukainen, J. 2023. Stöd från den individuella elevvården. I verket Sergejeff, J. (red.) Vår gemensamma skolväg – Handbok för att stödja elevernas närvaro och minska frånvaron inom den grundläggande utbildningen. Tillgänglig: https://julkaisut.valtioneuvosto.fi/bitstream/handle/10024/165220/OKM_2023_40.pdf?sequence=1&isAllowed=y

Hietanen-Peltola, M. Jahnukainen, J. Laiho, T. & Vilén, T. 2023. Problematisk frånvaro inleder det sektorsövergripande samarbetet. I verket Sergejeff, J. (red.) Vår gemensamma skolväg – Handbok för att stödja elevernas närvaro och minska frånvaron inom den grundläggande utbildningen. Tillgänglig: https://julkaisut.valtioneuvosto.fi/bitstream/handle/10024/165220/OKM_2023_40.pdf?sequence=1&isAllowed=y

Hietanen-Peltola, M., Jahnukainen, J., Penttilä, M. & Sergejeff, J. 2023. Olika stödformer kan samordnas. I verket Sergejeff, J. (red.) Vår gemensamma skolväg – Handbok för att stödja elevernas närvaro och minska frånvaron inom den grundläggande utbildningen. Tillgänglig: https://julkaisut.valtioneuvosto.fi/bitstream/handle/10024/165220/OKM_2023_40.pdf?sequence=1&isAllowed=y

Laiho, T. & Sergejeff, J. 2023. Anvisning om enhetlig klassificering av frånvaro. I verket Sergejeff, J. (red.) Vår gemensamma skolväg – Handbok för att stödja elevernas närvaro och minska frånvaron inom den grundläggande utbildningen. Tillgänglig: https://julkaisut.valtioneuvosto.fi/bitstream/handle/10024/165220/OKM_2023_40.pdf?sequence=1&isAllowed=y

Markkanen, E-L. 2023. Skolengagemang och skolfrånvaro som fenomen. I verket Sergejeff, J. (red.) Vår gemensamma skolväg – Handbok för att stödja elevernas närvaro och minska frånvaron inom den grundläggande utbildningen. Tillgänglig: https://julkaisut.valtioneuvosto.fi/bitstream/handle/10024/165220/OKM_2023_40.pdf?sequence=1&isAllowed=y

Markkanen, E-L. & Pusa, A-M. 2023. Utvärdering av engagerande arbete i skolgemenskapen. Utvärderingens slutrapport. Nationella centret för utbildningsutvärdering. Publikationer 20:2023. Tillgänglig (på finska): https://www.karvi.fi/sites/default/files/sites/default/files/documents/Karvi_2023.pdf

Markkanen, E-L., & Sergejeff, J. 2023. Att bevara kontakten under frånvaroperioder stärker återvändandet till skolan. I verket Sergejeff, J. (red.) Vår gemensamma skolväg – Handbok för att stödja elevernas närvaro och minska frånvaron inom den grundläggande utbildningen. Tillgänglig: https://julkaisut.valtioneuvosto.fi/bitstream/handle/10024/165220/OKM_2023_40.pdf?sequence=1&isAllowed=y

Utbildningsstyrelsen. 2023a. Hemundervisning. <https://www.oph.fi/sv/utbildning-och-examina/hemundervisning>

Utbildningsstyrelsen. 2023b. Elevfrånvaro och bedömning. <https://www.oph.fi/sv/utbildning-och-examina/elevfranvaro-och-bedomning>

Läropliktslagen 1214/2020. <https://www.finlex.fi/sv/laki/alkup/2020/20201214>

Lagen om grundläggande utbildning 1998/628. <https://www.finlex.fi/sv/laki/ajantasa/1998/19980628>


Grunderna för läroplanen för den grundläggande utbildningen 104/011/2014. Skolarbete som främjar lärande och välbefinnande. <https://eperusteet.opintopolku.fi/#/fi/perusopetus/419550/tekstikappale/429108>

Sergejeff, J. 2023a. (red.) Vår gemensamma skolväg – Handbok för att stödja elevernas närvaro och minska frånvaron inom den grundläggande utbildningen. Undervisnings- och kulturministeriet. <https://julkaisut.valtioneuvosto.fi/handle/10024/165220>

Sergejeff, J. 2023b. Nationella riktlinjer stöder utvecklingen av verksamhetsmodeller och genomförandet av dem. I verket Sergejeff, J. (red.) Vår gemensamma skolväg – Handbok för att stödja elevernas närvaro och minska frånvaron inom den grundläggande utbildningen. Tillgänglig: https://julkaisut.valtioneuvosto.fi/bitstream/handle/10024/165220/OKM_2023_40.pdf?sequence=1&isAllowed=y

Sergejeff, J., Pilbacka-Rönkä, T. & Mantila, H. 2019. Elever som inte går i skola – en liten guide som stöd för skolgången. 2019. Tillgänglig: https://vip-verkosto.fi/wp-content/uploads/2019/09/Guide_Svensk_web.pdf





Valteri stöder vid utmaningar med lärande och skolgång

I din hand håller du en guide som producerats av Valteri center för lärande och kompetens. Vi lyder under Utbildningsstyrelsen och stöder mångprofessionellt barns och ungas lärande och skolgång runt om i Finland. Vi producerar tjänster för såväl barn och unga som för de yrkespersoner som arbetar med dem och för hela samhället.

Läs mer och kontakta oss!
Tillsammans skapar vi en skola
som är gemensam för alla!

**Aktuell information om Valteris tjänster –
beställ vårt nyhetsbrev!**

valteri.fi/sv/bestall-nyhetsbrev



valteri.fi

